



Ilustracja 1. Asuny, cerkiew pw. Zaśnięcia NMP, elewacja wschodnia. Pomiar wykonali Przemysław Kołodziejczyk i Michał Sierżęga, lipiec 2023, Zbiory Zakładu Architektury Polskiej Wydziału Architektury Politechniki Warszawskiej (Zb. ZAP WAPW), sygn. 4412

Figure 1. Asuny, Dormition of the Blessed Virgin Mary Orthodox Church, eastern elevation. Survey measurements by Przemysław Kołodziejczyk and Michał Sierżęga, July 2023, Department of Polish Architecture Collections, Faculty of Architecture, Warsaw University of Technology (Zb. ZAP WAPW file no. 4412)

Otrzymano:

2 października 2023 r.

Zaakceptowano:

3 listopada 2023 r.

KLARA KANTOROWICZ, dr inż. arch.

Wydział Architektury, Politechnika Warszawska

klara.kantorowicz@pw.edu.pl; <https://orcid.org/0000-0002-1500-2098>

WOJCIECH WÓLKOWSKI, dr inż. arch.

Wydział Architektury, Politechnika Warszawska

wojciech.wolkowski@pw.edu.pl; <https://orcid.org/0000-0003-0046-3729>

DOI: <https://doi.org/10.17388.WUT.2023.0006.ARCH>

Licencja/License CC BY-NC-ND 4.0 (creativecommons.org/licenses/by-nc-nd/4.0)

KOŚCIÓŁ W ASUNACH — OSTATNI PROJEKT FRITZA HEITMANNA

WPROWADZENIE

W lipcu 2023 roku studenci Wydziału Architektury Politechniki Warszawskiej¹ w ramach praktyk inwentaryzacyjnych wykonali dokumentację cerkwi pod wezwaniem Zaśnięcia Najświętszej Marii Panny w Asunach (gmina Barciany, powiat kętrzyński, do 1946 roku powiat gierdawski). Ta gotycka budowla powstała w początku XV wieku równolegle z szeregiem podobnych budowli w sąsiednich wsiach Barcji. Jednak to nie historia gotyckich partii świątyni wydaje się być najistotniejsza, a perypetie związane z odbudową kościoła po pierwszej wojnie światowej.

FORMA GOTYCKA

Przywilej lokacyjny dla wsi wydano za rządów wielkiego marszałka Engelberta Rabe sprawującego swój urząd w latach 1387–1392. W odnowieniu tegoż przywileju² wydanym przez Ulricha von Jungingena w 1406 roku zostały wymienione cztery włóki przynależne parafii. Datę tę uznawano później za moment powstania kościoła (np. w 1905 roku rada

¹ Inwentaryzację wykonali: Bartosz Andreczko, Bartłomiej Głomski, Maria Gościńska, Natasza Gródek, Martyna Hypta, Zuzanna Izbicka, Przemysław Kołodziejczyk, Jakub Kołomański, Weronika Kowalczyk, Jakub Paklepa, Gabriela Poświata, Michał Sachse, Zuzanna Schleifer, Michał Sierżęga, Agata Walczykowska, Zofia Zimowska.

² M. Arszyński, *Karta Zielona: Kościół grecko-katolicki pw. Matki Boskiej/filia par. w Bajorach, Asuny*, 15.IX.1965, Archiwum Narodowego Instytutu Dziedzictwa.



Ilustracja 2. Asuny, fragment mapy topograficznej w skali 1:25 000 [Messtischblätter, Ostdeutschland, arkusz 1694 (408)] z oznaczeniem lokalizacji kościoła, 1870–1944. Źródło: <http://maps.mapywig.org> [dostęp: 03.11.2023]

Figure 2. Asuny, fragment of a topographical map, scale 1:25 000 [Messtischblätter, Ostdeutschland, sheet no. 1694(408)], church location marked, 1870–1944. Source: <http://maps.mapywig.org> [accessed on November 2, 2023]

parafialna przystąpiła do remontu kościoła w związku ze zbliżającym się „pięćsetleciem” parafii)³.

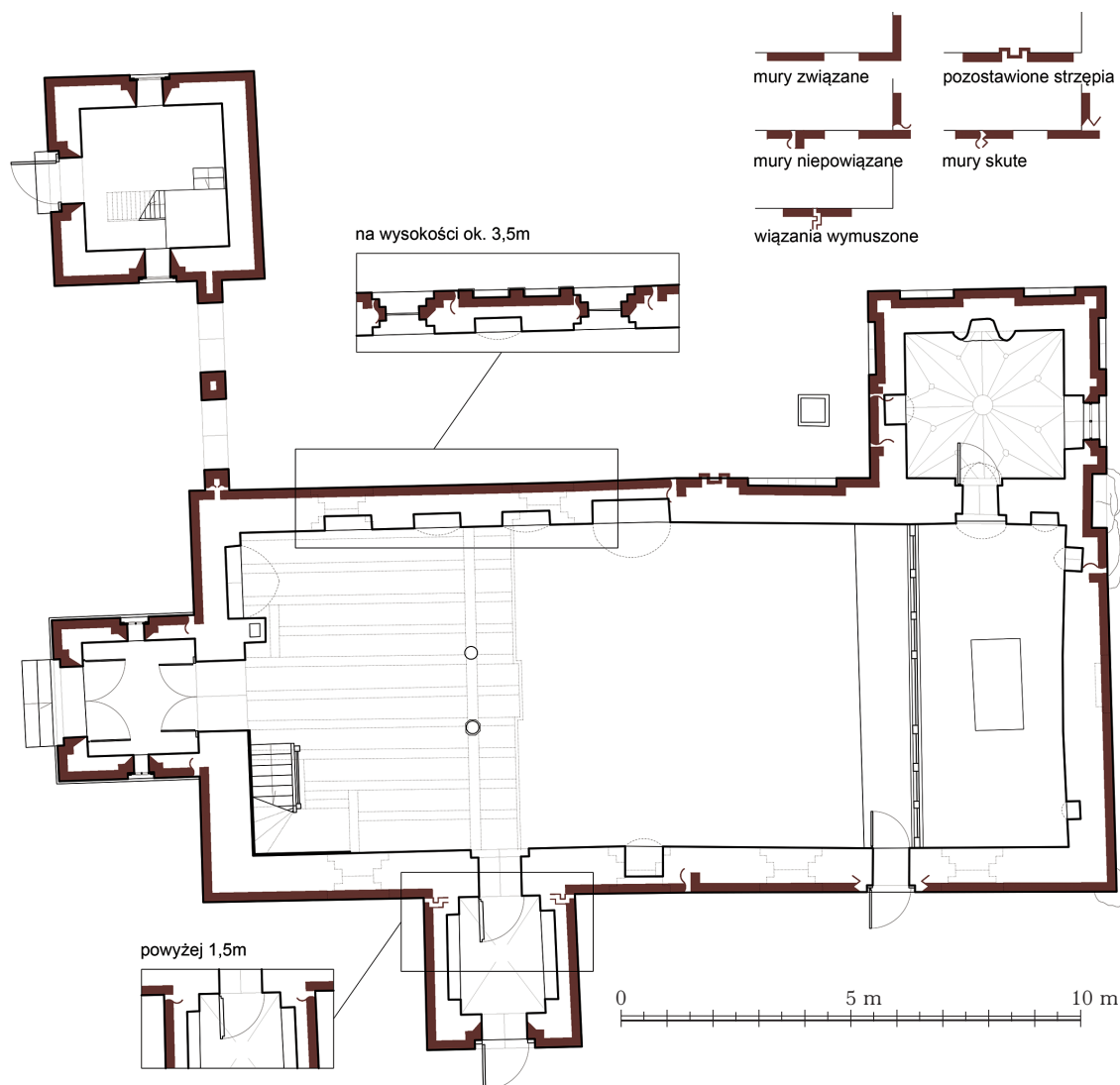
Oczywiście przytoczona wyżej data nie musi być równoznaczna z datą wzniesienia obecnie istniejącego budynku kościoła. Adolf Boetticher⁴ przypuszczał wprawdzie, że kościół zbudowano w 1406 roku, jednak już Georg Dehio i Ernst Gall⁵, a za nimi Marian Arszuński⁶ podają, że najstarsza — wschodnia część budowli miała powstać jeszcze za rządów wielkiego mistrza Konrada von Jungingena w końcu XIV wieku. W końcu XV wieku

³ H. Graemer (proboszcz parafii), list do R. Dethlefsena z 18.X.1905, Archiwum Państwowe w Olsztynie (APO), Zespół: Urząd Konserwatora Zabytków Sztuki i Historii Prowincji Prus Wschodnich, Assaunen, evangelische Kirche, 1905–1917, sygn. 42/367/0/-/274, s. 1.

⁴ A. Boetticher, *Die Bau- und Kunstdenkmäler der Provinz Ostpreußen, H. II, Natangen*, Königsberg 1898, s. 13.

⁵ G. Dehio, E. Gall, *Handbuch der Deutschen Kunstdenkmäler, Deutschordensland Preußen*, München–Berlin 1952, s. 305.

⁶ M. Arszuński, *Karta Zielona. Kościół grecko-katolicki pw. Matki Boskiej/filia par. w Bajorach*, Asuny, 15.IX.1965, Archiwum Narodowego Instytutu Dziedzictwa.

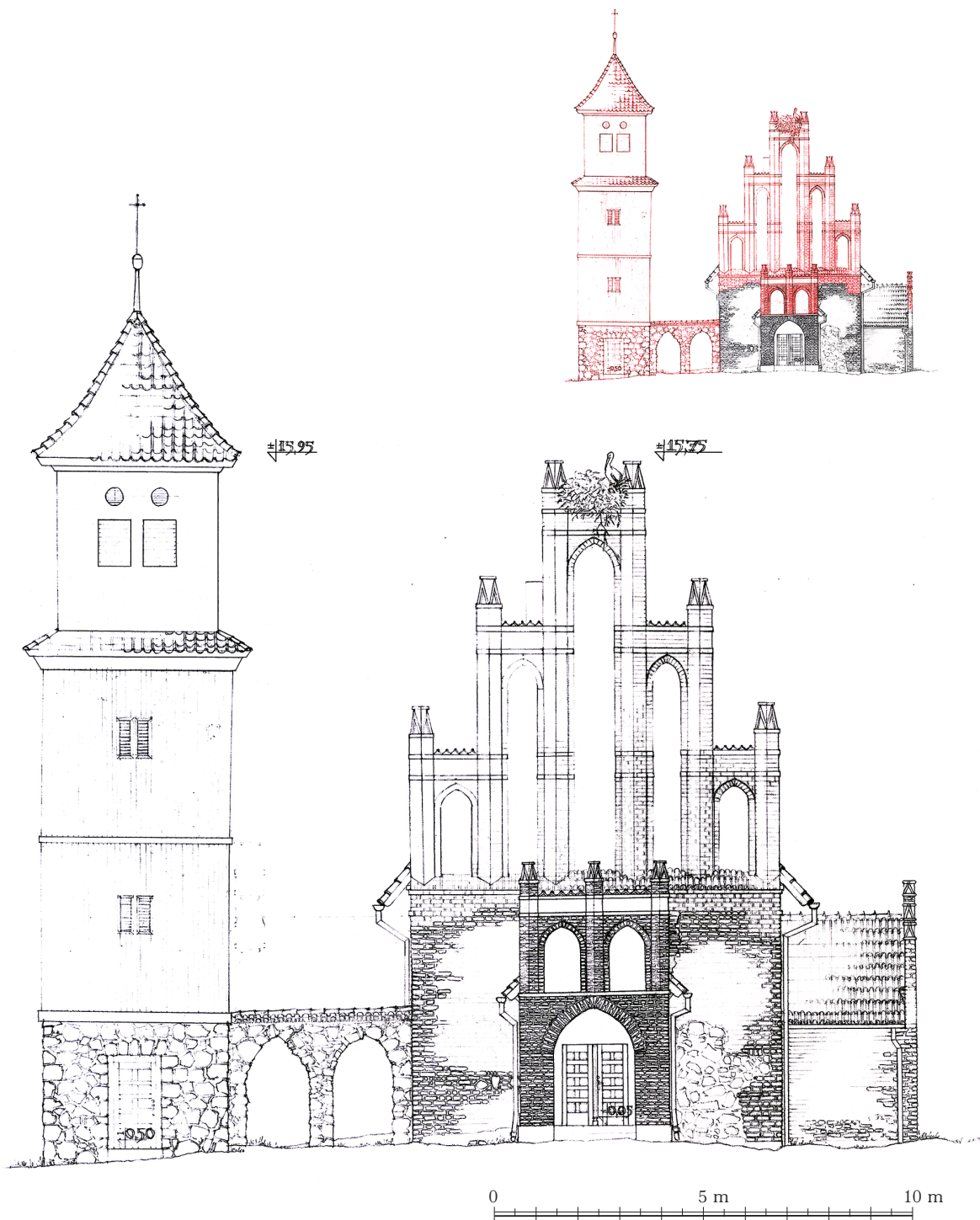


Ilustracja 3. Asuny, cerkiew pw. Zaśnięcia NMP, rzut z oznaczeniem węzłów badawczych. Opracowanie: Klara Kantorowicz i Wojciech Wólkowski, na podstawie pomiarów wykonanych przez Marię Gościńską, Martynę Hyptę i Jakuba Paklepę, lipiec 2023. Zb. ZAP WAPW sygn. 4407

Figure 3. Asuny, Dormition of the Blessed Virgin Mary Orthodox Church, floor plan with marked research nodes. Developed by Klara Kantorowicz and Wojciech Wólkowski on the basis of the measured survey performed by Maria Gościńska, Martyna Hypta, and Jakub Paklepa, July 2023 (Zb. ZAP WAPW file no. 4407)

wznieść miano natomiast część zachodnią korpusu z kruchtą południową, a także zakrycie przy północno-wschodnim narożniku (autorzy nie dostrzegli jednak, że jej mury są przewiązane z częścią wschodnią — starszą). Autor tzw. *Karty białej* obiektu — Jerzy Kalicki⁷ da-

⁷ J. Kalicki, *Karta ewidencyjna zabytku architektury i budownictwa: Kościół parafialny rzymsko-katolicki, ob. bizantyjsko-ukraiński pw. Zaśnięcia NMP, Asuny*, Olsztyn 1997, Archiwum Narodowego Instytutu Dziedzictwa.



Ilustracja 4. Asuny, cerkiew pw. Zaśnięcia NMP, elewacja zachodnia oraz elewacja z zaznaczeniem zakresu prac wykonanych wg projektu F. Heitmanna. Pomiar wykonali Gabriela Poświęta i Bartosz Andreczko, lipiec 2023. Zb. ZAP WAPW sygn. 4410

Figure 4. Asuny, Dormition of the Blessed Virgin Mary Orthodox Church, western elevation. Survey measurements by Gabriela Poświęta and Bartosz Andreczko, July 2023 (Zb. ZAP WAPW file no. 4410) as well as the elevation marking the scope of work performed in accordance with the design of F. Heitmann

tował część wschodnią kościoła na 1406 rok, a część zachodnią na koniec XV wieku. Nieco inne datowanie podaje Christofer Herrmann⁸, umieszczając budowę części wschodniej (łącznie z zakrystią) w 1. połowie, natomiast części zachodniej w 2. połowie XV wieku. Południowa kruchta miała według niego zostać dobudowana dopiero w 1. połowie XVI wieku.

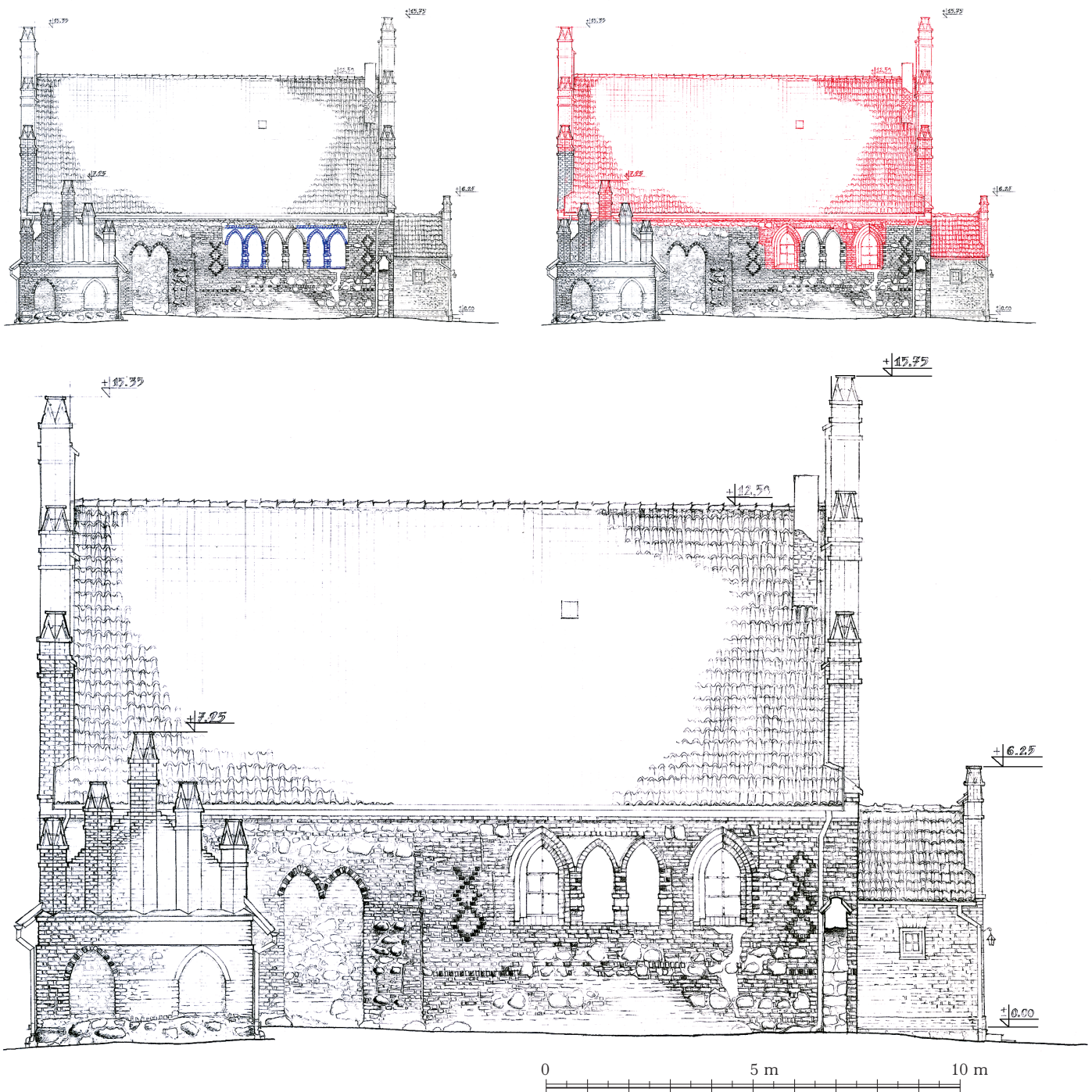
Orientowany kościół wzniesiony został na wysokim wschodnim brzegu rzeki Omet w centrum wsi [il. 2]. Jego bryła składała się z pozbawionego przypór korpusu na planie wydłużonego prostokąta nakrytego dwuspadowym dachem bez wyodrębnionego architektonicznie prezbiterium. Przy wschodnim krańcu elewacji północnej umieszczono zakrystię nakrytą dachem dwuspadowym, przesłoniętym sterczynowym szczytem, zaś do elewacji południowej przylegała kruchta o bryle ukształtowanej analogicznie do zakrystii [il. 3].

Bezokienną fasadę zachodnią [il. 4] wieńczył pięciodzielny schodkowy szczyt podzielony ustawionymi pod kątem sterczynami, odcięty od ściany poniżej tynkowanym gładkim fryzem. Każde pole szczytu wypełniała tynkowana zamknięta ostrołucznie blenda. Stopnie szczytu zakończono również gładkim fryzem, przebiegającym przez całą szerokość szczytu, z pominięciem blend. W fasadzie osiowo umieszczono zamknięty ostrołucznie portal wejściowy.

W elewacji północnej [il. 5] do dziś widoczne są dwa etapy powstawania średnio-wiecznej bryły kościoła. Ściana starszej, wschodniej części świątyni była częściowo przesłonięta zakrystią zwieńczoną czterodzielnym szczytem z 5 sterczynami ustawionymi kątowno. Każda z elewacji zakrystii została zakomponowana symetrycznie z dwoma ostrołuczными blendami (przy czym w elewacji wschodniej zamiast jednej z blend umieszczono okno) i zwieńczona gładkim, bielonym fryzem. Pozostała część starszego fragmentu północnej ściany kościoła została ozdobiona blendą zamkniętą podwójnym łukiem ostrym, obok której wciąż widoczne są kamienne strzępia sugerujące planowaną w tym miejscu przyporę lub ścianę. Młodsza część elewacji północnej, urozmaicona wzorami z zendrówki, prawdopodobnie była pierwotnie również pozbawiona otworów okiennych, a jej dekorację stanowił ciąg sześciu ostrołucznie zamkniętych blend z tynkowanym fryzem, pojawiającym się na filarkach między kolejnymi blendami [il. 5]. Ścianę wieńczył bielony fryz.

Wschodnia elewacja [il. 1] zwieńczona była schodkowym szczytem o kompozycji identycznej ze szczytem zachodnim, jednak jako jedyna nie posiadała tynkowanego fryzu. W elewacji znajdowały się trzy zamknięte ostrołucznie okna – jedno umieszczone osiowo w ścianie korpusu (nieco wyższe niż obecnie) oraz dwa znajdujące się w blendach szczytu. Na ścianie po północnej stronie widoczna jest nieciągłość technologiczna. Do starszej kamienno-ceglanej, południowej części dostawiony został czysto-ceglany fragment ściany, w którym (dokładnie w miejscu północno-wschodniego narożnika nawy) wykonano przesklepioną odcinkowo blendę. Ta nielogiczność struktury konstrukcyjnej pozostaje trudną do wytłumaczenia. Być może wynikała z etapowania budowy, bądź funkcjonowania podczas budowy na tym samym miejscu starszego kościoła drewnianego.

⁸ C. Herrmann, *Mittelalterliche Architektur im Preussenland: Untersuchungen zur Frage der Kunstlandschaft und geographie*, Petersberg 2007, s. 339–340.



Ilustracja 5. Asuny, cerkiew pw. Zaśnięcia NMP, elewacja północna. Pomiar wykonali Bartłomiej Głomski i Weronika Kowalczyk, lipiec 2023. Zb. ZAP WAPW sygn. 4411. Elewacja z rekonstrukcją średniowiecznego układu dekoracji oraz elewacja z zaznaczeniem zakresu prac wykonanych wg projektu F. Heitmanna

Figure 5. Asuny, Dormition of the Blessed Virgin Mary Orthodox Church, northern elevation. Survey measurements by Bartłomiej Głomski and Weronika Kowalczyk, July 2023 (Zb. ZAP WAPW file no. 4411), elevation includes a reconstruction of the Medieval arrangement of ornaments and the elevation marking the scope of work performed in accordance with the design of F. Heitmann



Ilustracja 6. Asuny, cerkiew pw. Zaśnięcia NMP, elewacja południowa. Pomiar wykonały Natasza Gródek i Zuzanna Izbicka, lipiec 2023. Zb. ZAP WAPW sygn. 4413. Elewacja z zaznaczeniem zakresu prac wykonanych wg projektu F. Heitmanna

Figure 6. Asuny, Dormition of the Blessed Virgin Mary Orthodox Church, southern elevation. Survey measurements by Natasza Gródek and Zuzanna Izbicka, July 2023 (Zb. ZAP WAPW file no. 4413) and the elevation marking the scope of work performed in accordance with the design of F. Heitmann

Podobnie jak w elewacji północnej na ścianie południowej [il. 6] rysują się dwie fazy powstawania kościoła. Elewację korpusu z czterema uskokowymi otworami okiennymi zamkniętymi ostrołukowo wieńczył również tynkowany fryz. W części zachodniej owej ściany dostawiona została kruchta o odróżniającej się kompozycji szczytu. Trójdzielny szczyt wieńczyło pięć sterczyn ustawionych w jego płaszczyźnie, ale niebędących kontynuacją lizen pomiędzy tynkowanymi blendami. Środkowa blenda podniesiona była nieco wyżej niż pozostałe ze względu na mieszczące się tu ostrołuczne nadproże otworu drzwiowego. O tym, że kruchta była planowana w tym miejscu od początku budowy świadczą pozostawione w dolnych partiach ściany strzępia, a także rozmieszczenie okien — rozsuniecie tych sąsiadujących z kruchtą [il. 3].

Salowe wnętrze świątyni przekrywał drewniany strop skrzyniowy o konstrukcji ukrytej w przestrzeni więźby dachowej. Wnętrze doświetlone było niewielkimi ostrołuczными oknami, przy czym dwa z nich znajdujące się już w strefie szczytu mieściły się bezpośrednio pod stropem. Jedynym sklepionym wnętrzem była zakrystia przekryta ośmioramiennym sklepieniem gwiazdzystym⁹.

Powstanie gotyckiego kościoła w Asunach wpisuje się w większą, piętnastowieczną akcję budowlaną salowych kościołów wiejskich na terenie Barcji¹⁰ (pomiędzy Kętrzynem a Sępolem). W jego formie można znaleźć liczne analogie do powstających równolegle budowli wspomnianego regionu. W swojej bezwieżowej, nieoskarpowanej formie najbliższy był kościołowi w pobliskiej Windzie, który datowany jest na 2. ćwierć XV wieku¹¹. Podobne, pozbawione przypór korpusy, miały jednak również świątynie położone nieco dalej: w Sułowie, Oстрыm Bardzie i Wilkowie Wielkim (Drogoszach). Analogiczne opracowanie ścian zakrystii możemy znaleźć w kościołach w Lipnicy i Windzie, a szczytu kruchty w świątyni w Parysie. Kościół w Łankiejmach zachował do dziś skrzyniowe przekrycie wnętrza, takie jakie posiadała budowla w Asunach do 1914 roku.

HISTORIA PRZEKSZTAŁCEŃ

Zmiany jakie zaszły w wyglądzie kościoła po przejęciu go przez protestantów po 1525 roku dotyczyły głównie wystroju jego wnętrza. Z XVII wieku pochodziła manierystyczna nastawa ołtarzowa oraz epitafium hauptmana von Tettau, zmarłego w 1614 roku¹². Zapewne również z XVII wieku pochodziły empory boczna i wschodnia. Nie wiadomo kiedy powstała obok kościoła drewniana dzwonnica stojąca do początku XIX wieku¹³.

⁹ G. Dehio wspomina, że w zakrystii na ścianie północnej widoczne były ślady starszego sklepienia dwuprzęsłowego. Zaskłonięta obecnie tynkiem powierzchnia ściany zakrystii nie została jednak przebadana przez autorów, [za:] G. Dehio, E. Gall, *Handbuch der Deutschen...*, op. cit., s. 305.

¹⁰ C. Herrmann, *Mittelalterliche Architektur...*, op. cit., s. 203–205; K. Kantorowicz, W. Wólkowski, *Kościół parafialny pw. św. Anny w Moltajnach — dzieje budowlane*, „Studia do dziejów architektury i urbanistyki w Polsce”, 2022, Tom 5, s. 54.

¹¹ C. Herrmann, *Mittelalterliche Architektur...*, op. cit., s. 786.

¹² A. Boetticher, *Die Bau- und Kunstdenkmäler...*, op. cit., s. 13.

¹³ A. Harnoch, *Chronik und Statistik der evangelischen Kirchen in den Provinzen Ost- und Westpreussen*, Neidenburg 1890, s. 97.

W 1845 roku¹⁴ zastąpiono wspomnianą dzwonnice przylegającą do kościoła murowaną kruchtą zachodnią. Kruchta posiadała piętro dzwonne otwarte uskokowymi, zamkniętymi ostrołucznie przeźrocami. Nieco wyższa niż korpus kościoła, zwieńczona gzymsem podokapowym kruchta przesłaniała częściowo środkową część szczytu zachodniego. Być może również w tym czasie wykonano okna w ścianie północnej korpusu. Ich wybicie wiązało się z zastąpieniem otworami okiennymi skrajnych blend w gotyckiej wnękowej dekoracji muru. Zachowano jedynie dwie środkowe blendy z pierwotnego ciągu sześciu [il. 5].

W roku 1905, w związku ze zbliżającym się jubileuszem kościoła, parafia postanowiła gruntownie odnowić wnętrze świątyni. O planowanym zakresie prac ówczesny pastor Hans Graemer powiadomił Prowincjonalnego Konserwatora Zabytków Richarda Dethlefsena listem z 18 października 1905 roku. Prosząc o doradztwo pastor zapraszał równocześnie konserwatora do odwiedzenia Asun. Parafia zamierzała odnowić ołtarz i epitafium, wymienić ławki, które według słów pastora miały mieć około 80 lat i zamalować sceny biblijne namalowane na emporach¹⁵.

Po dokładnym zapoznaniu się budowlą Dethlefsen jeszcze w grudniu 1905 roku wydał szczegółowe zalecenia odnośnie przyszłego projektu. W styczniu roku następnego polecił natomiast najwybitniejszego działającego wówczas w Prusach Wschodnich architekta zajmującego się budowlami sakralnymi — Fritza Heitmanna¹⁶ jako wykonawcę prac projektowych. Niestety nie wiemy jak dokładnie wyglądał opracowany przez niego projekt remontu. Zachowała się natomiast odpowiedź konserwatora na przedstawiony mu do akceptacji kosztorys prac remontowych w kościele, która pośrednio pozwala wnioskować o zakresie i formie zmian proponowanych przez Heitmanna. Po pierwsze konserwator wypowiedział się w sprawie zastąpienia projektowanego wyłożenia podłogi płytami z czerwonego piaskowca z wzgórz Solling (pogranicze Hesji i Dolnej Saksonii). Proponował on by zamiast kamiennej wykonać posadzkę ceglana. Po drugie zakwestionował pomysł przesunięcia ołtarza (ołtarz nie znajdował się dokładnie na osi kościoła), uznając to za zbędne i skutkujące zniszczeniem oryginalnej ceglanej mensy. Dethlefsen odniósł się również negatywnie do pomysłu zamalowania scen biblijnych na emporach. Jego uwagi dotyczyły również kwestii przeniesienia siedemnastowiecznego epitafium.

Niestety nie znamy ostatecznego efektu prac w kościele. Przedstawiona wyżej korespondencja dotycząca remontu budowli pozwala nam jednak poznać bliżej zasady funkcyjono-

¹⁴ C. Herrmann, *Mittelalterliche Architektur...*, op. cit., s. 339.

¹⁵ APO, Zespół: Urząd Konserwatora Zabytków Sztuki i Historii Prowincji Prus Wschodnich, Assaunen, evangelische Kirche, 1905–1917, sygn. 42/367/0/-/274, s. 1–26.

¹⁶ Fritz Heitmann, urodzony 27.X.1853 roku w Ahlen. Uczył się w szkole technicznej we Frankenbergu, gdzie w 1875 roku zdał egzamin dyplomowy z inżynierii. W 1877 roku architekt został zatrudniony w królewskiej poczcie, gdzie uczestniczył w budowie urzędów pocztowych. W roku 1886 uzyskał uprawnienia architektoniczne i osiedlił się w Królewcu, gdzie pracował przy projekcie budynku Dyrekcji Poczty w Królewcu. W tym też czasie rozpoczął własną praktykę architektoniczną (Heitmann — Atelier für Architectur und Bauausführungen) projektując budynki użyteczności publicznej, obiekty willowe oraz budowle sakralne w tym liczne kościoły w duchu historyzmu, głównie ceglano-neogotyku z elementami lokalnej tradycji budowlanej. W 1915 roku został odznaczony Krzyżem żelaznym klasy drugiej. Umarł w Królewcu 13.VIII.1921, [za:] A. Głowacz, *Fritz Heitmann architekt warmińskich kościołów*, „Warmińsko-mazurski biuletyn konserwatorski”, 2003, r. V, s. 7–30.

wania i kompetencje pruskiego urzędu konserwatora zabytków. Pokazuje ona również, że nowoczesna „rieglowska” doktryna konserwatorska była z powodzeniem implementowana w Prusach Wschodnich już na początku XX wieku. Rzuca ona też nowe światło na działalność Fritza Heitmanna znanego przede wszystkim z budowy nowych obiektów lub daleko idących rozbudów zabytkowych świątyń (por. Sząbruk, Jonkowo). W tym przypadku była ona bowiem ograniczona tylko do konserwacji/restauracji istniejącej struktury.

ODBUDOWA PO I WOJNIE ŚWIATOWEJ

Kościół spłonął w wyniku ostrzału 1 września 1914 roku. Zniszczeniu uległa więźba dachowa, górne partie szczytu zachodniego, a także całe wyposażenie wnętrza [il. 7]. W wyniku ostrzału spłonęła również większość zabudowy wsi z domem parafialnym, szkołą i karczmą.

Prace nad odbudową podjęto wkrótce po ostatecznym wyparciu Rosjan z Prus Wschodnich. Ich przebieg znamy dzięki zachowanej w zbiorach po królewieckim konserwatorze zabytków korespondencji dotyczącej prac z nią związanych¹⁷. Już 2 czerwca 1915 roku gierdawski architekt okręgowy Paul Engler¹⁸ poprosił Prowincjonalnego Konserwatora Zabytków w Królewcu Richarda Dethlefsena o przysłanie zdjęć obrazujących kościół przed jego zniszczeniem. Jednocześnie zapowiadał on, że projektem ma zająć się architekt Heinz Stoffregen z Bremy¹⁹. 8 lipca konserwator polecił zwrócić się Englerowi w sprawie przedwojennych zdjęć i planów do Fritza Heitmanna (który jak już wspomniano przygotował projekt remontu kościoła w 1906 roku), a jeszcze w tym samym miesiącu nadesłał wspomniane zdjęcia. Najprawdopodobniej wraz z odejściem Englera z funkcji architekta okręgowego w końcu 1915 roku upadła propozycja powierzenia projektu odbudowy kościoła Stoffregenowi. Dlatego konserwator domagał się od Englera odesłania dostarczonych wcześniej materiałów pochodzących z jego archiwum (sprawa ta ciągnęła się aż do początku 1916 roku). Jak można wnioskować ze wspomnianej korespondencji od tego momentu projektem znów zajmował się Fritz Heitmann.

¹⁷ APO, Zespół: Urząd Konserwatora Zabytków Sztuki i Historii Prowincji Prus Wschodnich, Assaunen, evangelische Kirche, 1905–1917, sygn. 42/367/0/-/274, s. 27–42.

¹⁸ Paul Engler urodzony w 1875 roku w Bütow, architekt, wywodzący się z Düsseldorfu, pracujący przed I wojną światową m.in. w Bochum i Berlinie. Projektował również w Sudetach [gdzie zaprojektował galerię sztuki Hala Baśni (Sagenhalle) w 1903 roku oraz dom Hermanna Heindricha w kolonii artystycznej w Szklarskiej Porębie] i Prusach Wschodnich, gdzie w 1913 roku zaprojektował folwark i neogotycką rezydencję w Warnikajmach. Do 1915 roku architekt okręgowy w Gierdawach (Gerdauen/Железнодорожный), różnie prowadzący tam prywatną praktykę architektoniczną. Z sukcesami brał udział w konkursach na projekty ratusza w Gąbinie i otoczenia kościoła w Olecku. Po wojnie znów był czynny w Berlinie, gdzie w 1929 roku wznosił główny budynek lotniska Tempelhof, [za:] J. Salm, *Odbudowa miast wschodniopruskich po I wojnie światowej*, Olsztyn 2006, s. 166; J. Suchodolski, *Inspiration with Regional Form in the Sudetes Landscape*, „Architectus”, 2010, nr 2(28), s. 67.

¹⁹ Heinz Stoffregen urodzony w 1879 roku w Hanowerze, architekt projektujący przede wszystkim budynki mieszkalne, użyteczności publicznej oraz fabryczne w rejonie Bremy i Oldenburga. Brał udział w licznych konkursach architektonicznych. W latach 1915–1918 pracował w Gierdawach, gdzie brał udział w odbudowie wschodniopruskich miast po zniszczeniach wojennych wciąż projektując także na terenie Bremy. Zmarł w 1929 roku, [za:] N. Aschenbeck, *Heinz Stoffregen 1879–1929. Architektur zwischen Moderne und Avantgarde*, Wiesbaden 1990.

Ilustracja 7. Asuny, cerkiew pw. Zaśnięcia NMP, widok od południowego zachodu, 1914–1915, wg Schienagel Ernst, *Ostpreussens Kriegsopfer auf dem Gebiete der evangelischen Kirche*, Dresden 1916

Figure 7. Asuny, Dormition of the Blessed Virgin Mary Orthodox Church, view from the southwest, 1914–1915. Based on Schienagel Ernst, *Ostpreussens Kriegsopfer auf dem Gebiete der evangelischen Kirche*, Dresden 1916



Równoległe ze zbieraniem materiałów wyjściowych do nowego projektu trwała dyskusja nad przyszłą formą kościoła. Miejscowa rada parafialna postulowała bowiem budowę przy kościele nowej wieży dzwonnej. Podczas swej wizyty w Gierdawach (Gerdauen/Железнодорожный) Dethlefsen zwracał uwagę jeszcze Englerowi, że budowa wieży koło małego kościoła z konserwatorskiego punktu widzenia jest niepożądana. Rozmowy na temat kształtu kościoła kontynuowano w lipcu 1915 roku w Królewcu. Także po przejściu projektu przez Heitmanna temat nowej wieży powracał — w 1917 roku architekt postulował by zamiast istniejącego do 1914 roku pomieszczenia na dzwony znajdującego się na piętrze ponad kruchtą zachodnią wznieść nową wieżę dzwonową posadowioną na kruchcie południowej. Propozycja ta nie spotkała się jednak z uznaniem rady kościelnej. Rada ze swojej strony zaproponowała, by wieżę wybudować po stronie zachodniej, jednak nie bezpośrednio przy fasadzie, ale przed istniejącą kruchtą — tak by ta ostatnia stanowiła łącznik między dzwonnica a kościołem. Przed przystąpieniem do wykonywania rysunków projektowych zgodnych z życzeniami rady Heitmann przezornie poprosił o wyrażenie opinii Dethlefsena. Konserwator przyznał wprawdzie, że w kościele

w Judytach pod Królewcem istnieje podobne rozwiązanie, jednak w tym przypadku jest ono nieakceptowalne. Zignorował też propozycje Heitmanna odnośnie nadbudowy kruchty południowej i jednoznacznie stwierdził, że jedynym akceptowalnym rozwiązaniem będzie budowa wolnostojącej dzwonnicy obok kościoła.

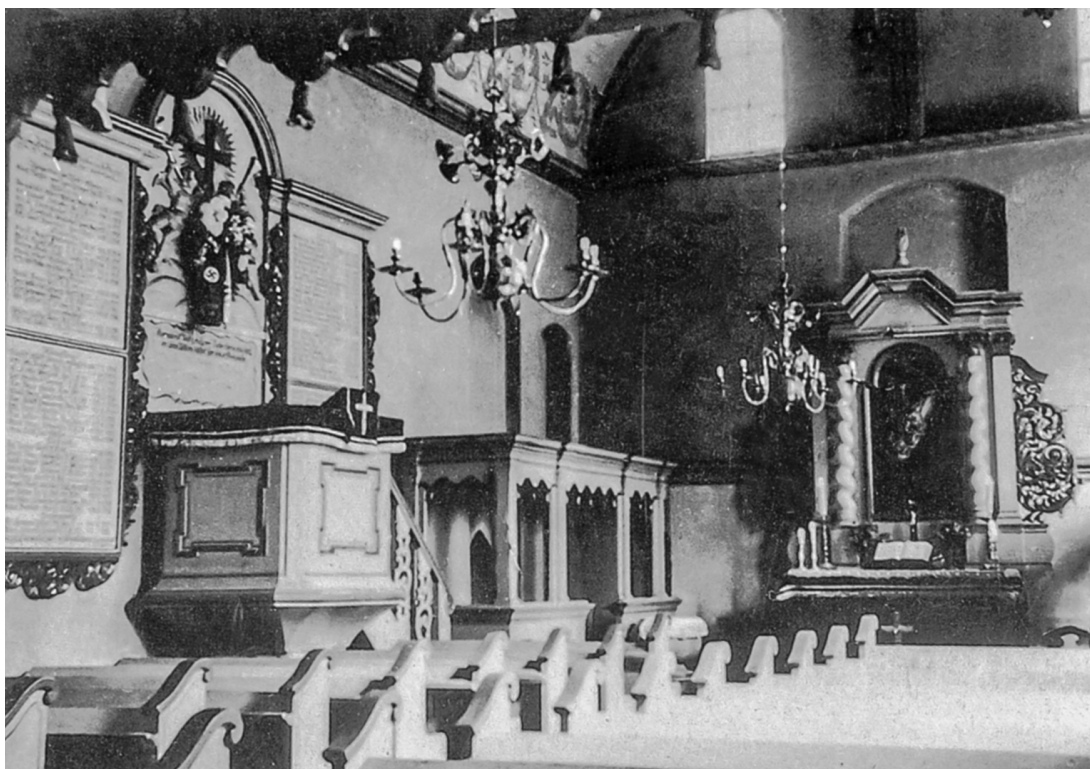
Ostatecznie w Asunach zrealizowano projekt odpowiadający na wszystkie konserwatorskie postulaty. Gmina ewangelicka musiała zrezygnować ze swych pomysłów budowy dzwonnicy przy samym kościele i Heitmann zaprojektował wolnostojącą wieżę po północnej stronie świątyni, na terenie dawnego cmentarza przykościelnego. Dzwonnica posadowiona została na masywnym kamiennym cokole wysokości dolnej kondygnacji, na którym wzniesiono drewnianą słupowo-ramową oszalowaną konstrukcję. Cokół połączono z kościołem kamiennym murem z dwoma ostrołuczными arkadami. W czterech niemalże identycznych elewacjach wieży wyraźnie zaakcentowane zostały kolejne kondygnacje — kamienne przyziemie, dwa szalowane poziomy oraz odcięta niewielkim daszkiem pulpituowym, nieco mniejsza w obrysie, najwyższa kondygnacja mieszcząca konstrukcję dzwonną. Dzwonnicę nakryto dachem namiotowym z przypustnicami zwieńczonym krzyżem.

Budowa nowej wieży pozwoliła równocześnie obniżyć kruchtę zachodnią i odsłonić zachodni szczyt budowli. Wspomniana kruchta otrzymała nowe zwieńczenie dopasowane wyglądem do gotyckiego korpusu świątyni. Dwuosiowy szczyt ze sterczynami równej wysokości otrzymał wszystkie motywy dekoracyjne widoczne na szczytach nawy [il. 4].

W wyglądzie zewnętrznym budowli zaszły również drobniejsze zamiany. Dotyczyły one m.in. zmiany pokrycia dachu, które przed wojną wykonane było z dachówki holenderskiej. W lipcu 1916 roku królewiecki architekt informował Dethlefsena o otrzymaniu oferty na dostawę dachówki typu mnich-mniszka z firmy Max Falck und Co. z Grudziądza i taka też dachówka po akceptacji konserwatora została ostatecznie położona. Problemem przy odbudowie był również stan zachowanej struktury i konieczność przemurowania lub odbudowy sporych fragmentów gotyckiej świątyni. Heitmann nie tylko odbudował cały szczyt zachodni (niestety likwidując fryz poniżej niego), ale także przemurował górną część szczytu wschodniego (dodając w jego górnej partii dwa małe okienka), sterczyny szczytu nad kruchtą oraz koronę północnej i południowej ściany nawy. Cegłę o dużych wymiarach, potrzebną do tych prac, dostarczono z cegielni Siegesdorfer Werke (Zebrzydowa koło Bolesławca). Tak jak w przypadku dachówki architekt prosił o akceptację zaproponowanego budulca i również ją otrzymał.

We wnętrzu architekt zaprojektował, zupełnie nowy, nienawiązujący do stanu sprzed wojny wystrój [il. 8]. Utrzymany został w duchu późnego baroku. Przy ścianie wschodniej stanął stosunkowo prosty ołtarz ozdobiony parą korynckich pilastrów i parą takich samych kolumn o skręconych trzonach, zwieńczony wyłamanym i gierowanym belkowaniem. W centrum umieszczono obraz holenderskiego malarza przedstawiający zdjęcie Jezusa z Krzyża²⁰. Po bokach ołtarza znalazły się neobarokowe uszaki. Przy wejściu do zakrystii powstała łoża kolatorska z baldachimem z lambrekinem. Po lewej stronie wnętrza umieszczono dość prostą ambonę tworzącą jedną kompozycję z tablicą pamiątkową po-

²⁰ W. Hubatsch, *Geschichte der evangelischen Kirche Ostpreußens*, Bd. II, Göttingen 1968, s. 38.



Ilustracja 8. Asuny, cerkiew pw. Zaśnięcia NMP, widok wnętrza projektu F. Heitmanna wg Hansen Marianne, *Kreis Gerdauen unvergessen*, Rendsburg 1994, s. 229

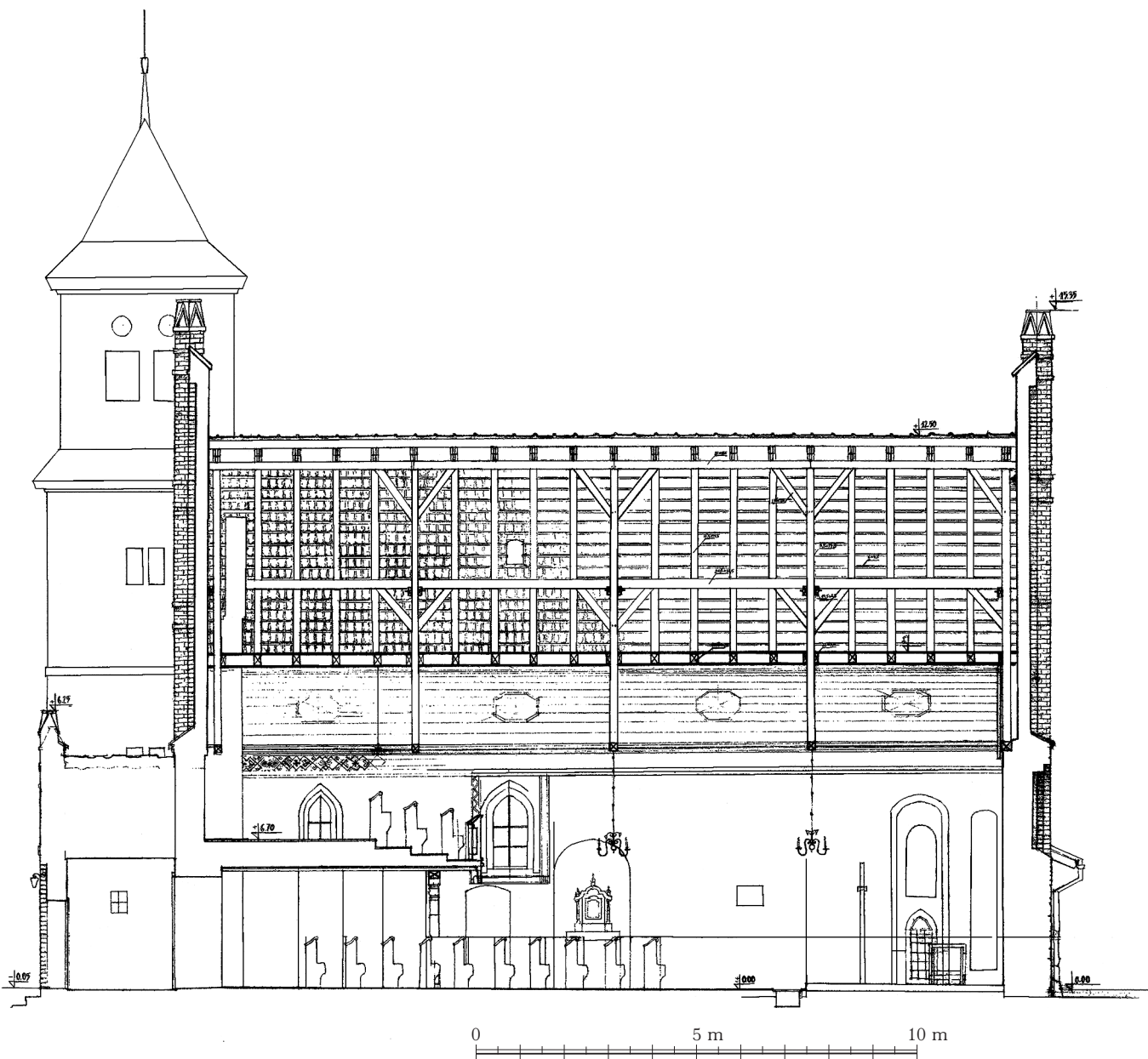
Figure 8. Asuny, Dormition of the Blessed Virgin Mary Orthodox Church, view of the interior as designed by F. Heitmann. Based on Hansen Marianne, *Kreis Gerdauen unvergessen*, Rendsburg 1994, p. 229

święconą mieszkańcom Asun poległym w wojnie. Nowy chór muzyczny otrzymał analogiczną do ambony dekorację z płycin oraz identyczny jak zastosowany w łoży kolatorskiej lambrekin. Wyposażenie wnętrza dopełniały neobarokowe ławki i nowa stolarka drzewiowa kruchty również nawiązująca do tego stylu [il. 8, 9, 10].

W projekcie asuńskiego kościoła uwidoczniły się cechy charakterystyczne dla końcowego okresu twórczości Fritza Heitmanna. Pierwszą z nich jest krajobrazowość całego założenia widoczna już w jego projektach dla Kobułów czy Klebarka Wielkiego²¹. Zaprojektowana przez architekta nowa wieża dopełnia kompozycję zespołu sakralnego w widoku z kamiennego mostka, którym prowadziła droga do Asun od strony Gierdaw. Wysunięta w stronę wjazdu do wsi dzwonnica sprawia wrażenie wyższej, stanowiąc silny akcent w widoku na kościół. Również łączące kościół z dzwonnica ostrołuczne kamienne arkady przydają budowli malowniczości.

Za cechę charakterystyczną dla późnej twórczości architekta można także uznać zastosowanie przez niego elementów „zmodernizowanych”, uproszczonych (co zresztą jest charakterystyczne dla wielu odbudów kościołów prowadzonych w Prusach po I wojnie

²¹ A. Głowacz, *Fritz Heitmann...*, op. cit., s. 18.



Ilustracja 10. Asuny, cerkiew pw. Zaśnięcia NMP, przekrój podłużny. Pomiar wykonali Zuzanna Schleifer, Michał Sachse i Jakub Kołomański, lipiec 2023. Zb. ZAP WAPW, sygn. 4408

Figure 10. Asuny, Dormition of the Blessed Virgin Mary Orthodox Church, longitudinal cross-section. Survey measurements by Zuzanna Schleifer, Michał Sachse, and Jakub Kołomański, July 2023 (Zb. ZAP WAPW file no. 4408)

doszukiwać się tu analogii do rozwiązań zastosowanych przez architekta w kościele w Biesowie (1910–1913) czy kościele pw. św. Józefa w Olsztynie (1912–1913)²³.

²³ A. Głowacz, *Fritz Heitmann...*, op. cit., s. 26.

We wnętrzu kościoła Heitmann odwołał się do stosunkowo rzadkich w jego twórczości motywów nowożytnych, tutaj barokowych (podobnie jak w kościele Lutra w Królewcu, czy rozbudowie kościoła w Sząbruku). Być może było to spowodowane wpływem konserwatora Dethlefsena, który w swych publikacjach przedstawiał podobne formy jako typowe dla architektury regionu. Świadczy o tym pośrednio fakt, że również do przedstawianych w tych publikacjach przykładów odwołuje się forma asuńskiej dzwonnicy inspirowana wieżami drewnianych kościołów w Wieliczkach, Kalinowie i Ostrykole²⁴.

KOŚCIÓŁ PO II WOJNIE ŚWIATOWEJ

Po 1945 roku kościół stał nieużytkowany. Po przesiedleniu na okoliczne tereny ludności ukraińskiej został przejęty przez grekokatolików i odtąd pełni funkcję cerkwi (od 1958 roku parafię prowadzą oo. Bazylianie²⁵). Inny obrządek wymagał zmian w wyposażeniu świątyni. W latach 1967–1969²⁶ Jerzy Nowosielski wykonał niezrealizowany projekt ikonostasu oraz polichromii we wnętrzu cerkwi. Ostatecznie zmian tych dokonano dopiero w latach 80. XX wieku, gdy powstał obecnie istniejący ikonostas i malowidła ścienne istniejące do 2022 roku, kiedy to wykonano nową dekorację ścian.

PODSUMOWANIE

Kościół/cerkiew w Asunach jest budowlą o szczególnym znaczeniu dla architektury Prus Wschodnich. Jest on oczywiście przykładem stosunkowo dobrze zachowanej świątyni gotyckiej rozpowszechnionej na terenie Barcji, jednak przede wszystkim wyjątkowym zabytkiem odbudowy po zniszczeniach pierwszej wojny światowej. Po pierwsze jako ostatnie bodaj dzieło niezwykle zasłużonego dla prowincji architekta, po drugie jako jedyny na obecnym terytorium Polski obiekt odbudowany po zniszczeniach wojennych w sposób „konserwatorski”. Większość bowiem świątyń poważnie zniszczonych w owym czasie albo zastąpiono nowymi (np. Kalinowo), albo odbudowano z dużymi zmianami w wyglądzie zewnętrznym (np. kościoły w Okartowie, Ełku, Nidzicy czy Działdowie). W przypadku kościoła w Alemorku (Allenburg / Дружба) i Gross Engelau (Демьяновка) projektu Arthura Kicktona²⁷ oraz świątyni w Judtschen (Веселовка) mamy do czynienia z odbudową porównywalną do asuńskiej. Niestety obiekty te położone są w rosyjskiej części dawnych Prus Wschodnich w związku z czym po kościele w Judtschen nie ma śladu, ten w Alemorku stracił całe wnętrze, a pozostałości świątyni w zanikłej wsi Gross Engelau znajdują się na terenie poligonu artyleryjskiego. W związku z powyższym kościół w Asunach jest jedynym dostępnym nam świadectwem „konserwatorskiej” rekonstrukcji świątyni po zniszczeniach pierwszowojennych na terenie dawnych Prus.

²⁴ R. Dethlefsen, *Bauernhäuser und Holzkirchen in Ostpreußen*, Berlin 1911, tab. 26.

²⁵ T. Korowaj, *Dziedzictwo kulturowe powiatu kętrzyńskiego, zabytkowe obiekty sakralne*, Kętrzyn 2017, s. 33.

²⁶ K. Czerni, *Nowosielski — sztuka sakralna. Podlasie, Warmia i Mazury, Lublin, Białystok 2019*, s. 215–220; M. Błażko, *Cerkiew pw. Narodzenia Przenajświętszej Bogarodzicy w Białym Boże. Wzór integracji architektury i malarstwa sakralnego*, Łódź 2022, s. 124.

²⁷ R. Dethlefsen, *Arthur, Kickton zum 75. Geburtstag*, „Ostdeutsche Monatshefte”, 1936, 9, s. 545–546.

W tym kontekście należy również pamiętać, że odbudowa kościoła była tylko elementem większej akcji odbudowy po I wojnie światowej wsi Asuny, w ramach której powstały m.in. istniejąca do dziś naprzeciw kościoła szkoła z podcieniem wspartym na drewnianych podrzeźbionych słupach, położona na południe od kościoła karczma z ostrołucznyimi arkadami od frontu oraz nieistniejący już dom parafialny o formach neogotyckich. W tym czasie wybudowano także cały szereg zagród, z których część istnieje do dnia dzisiejszego. Wszystko to sprawia, że w Asunach mamy do czynienia z jednym z nielicznych tak dobrze zachowanych zespołów wiejskich powstałych w czasie odbudowy po wielkiej wojnie.

STRESZCZENIE

Artykuł przedstawia dzieje gotyckiego wiejskiego kościoła parafialnego (obecnie cerkwi greckokatolickiej) w Asunach [niem. Assaunen] w dawnych Prusach. Jest to niewielka budowla wzniesiona etapami w ciągu XV wieku. Kościół aż do XX wieku zachował niemal w całości swój pierwotny gotycki wygląd. W ciągu ostatnich 120 lat przeszedł natomiast trzy gruntowne przebudowy. Najpierw remont w 1906 roku, później odbudowę po zniszczeniach I wojny światowej, a po II drugiej wojnie światowej przekształcenie na cerkiew greckokatolicką. Pierwsze dwie przebudowy wykonał jeden z najważniejszych architektów zajmujących się architekturą sakralną w Prusach Wschodnich Friedrich (Fritz) Heitmann. Ta, którą zrealizował po zniszczeniach I wojny światowej była też prawdopodobnie jego ostatnią pracą. Analiza tego projektu pozwala wychwycić elementy charakterystyczne dla końcowej fazy jego twórczości, a także dobrze ilustruje jego działalność na polu konserwacji zabytków. Odbudowa kościoła w Asunach była też elementem szerszej akcji odbudowy całej prowincji po zniszczeniach I wojny światowej.

Słowa kluczowe: Fritz (Friedrich) Heitmann, gotyk ceglany, Prusy, architektura sakralna, odbudowa po I wojnie światowej, kościół wiejski

BIBLIOGRAFIA

MATERIAŁY PUBLIKOWANE

- Błażko Maria, *Cerkiew pw. Narodzenia Przenajświętszej Bogarodzicy w Białym Boże. Wzór integracji architektury i malarstwa sakralnego*, Łódź 2022.
- Boetticher Adolf, *Die Bau- und Kunstdenkmäler der Provinz Ostpreußen*, H. II, *Natangen*, Königsberg 1898.
- Czerni Krystyna, *Nowosielski — sztuka sakralna. Podlasie, Warmia i Mazury*, Lublin, Białystok 2019.
- Dehio Georg, Gall Ernst, *Handbuch der Deutschen Kunstdenkmäler*, Deutschordensland Preußen, München–Berlin 1952.
- Dethlefsen Richard, *Bauernhäuser und Holzkirchen in Ostpreußen*, Berlin 1911.
- Dethlefsen Richard, *Arthur Kickton zum 75. Geburtstag*, „Ostdeutsche Monatshefte” 1936, nr 9, s. 541–551.
- Głowacz Aleksandra, *Fritz Heitmann architekt warmińskich kościołów*, „Warmińsko-mazurski biuletyn konserwatorski”, 2003, r. V, s. 7–30.

- Harnoch Agaton, *Chronik und Statistik der evangelischen Kirchen in den Provinzen Ost- und Westpreussen*, Neidenburg 1890.
- Herrmann Christofer, *Mittelalterliche Architektur im Preussenland: Untersuchungen zur Frage der Kunstlandschaft und -geographie*, Petersberg 2007.
- Hubatsch Walther, *Geschichte der evangelischen Kirche Ostpreußens*, Bd. II, Göttingen 1968.
- Kantorowicz Klara, Wólkowski Wojciech, *Kościół parafialny pw. św. Anny w Mołtajnach — dzieje budowlane*, „Studia do dziejów architektury i urbanistyki w Polsce”, 2022, Tom 5, s. 45–61.
- Korowaj Tadeusz, *Dziedzictwo kulturowe powiatu kętrzyńskiego, zabytkowe obiekty sakralne*, Kętrzyn 2017.
- Salm Jan, *Odbudowa miast wschodniopruskich po I wojnie światowej*, Olsztyn 2006.
- Salm Jan, *Neue Kirchen im Städtebild Ostpreussens*, „Biuletyn Polskiej Misji Historycznej/Bulletin der Polnischen Historischen Mission”, 2017, nr 12, s. 135–156.
- Suchodolski Jacek, *Inspiration with Regional Form in the Sudetes Landscape*, „Architectus”, 2010, nr 2(28), s. 67–75.

MATERIAŁY NIEPUBLIKOWANE

- Kalicki Jerzy, *Karta ewidencyjna zabytku architektury i budownictwa: Kościół parafialny rzymsko-katolicki, ob. bizantyjsko-ukraiński pw. Zaśnięcia NMP*, Asuny, Olsztyn 1997, Archiwum Narodowego Instytutu Dziedzictwa.
- Arszyński Marian, *Karta Zielona. Kościół grecko-katolicki pw. Matki Boskiej/filia par. w Bajorach*, Asuny, 15.IX.1965, Archiwum Narodowego Instytutu Dziedzictwa.
- Archiwum Państwowe w Olsztynie, Zespół: Urząd Konserwatora Zabytków Sztuki i Historii Prowincji Prus Wschodnich, *Assaunen, evangelische Kirche, 1905–1917*, sygn. 42/367/0/-/274.